



**КОМИТЕТ ИМУЩЕСТВЕННЫХ ОТНОШЕНИЙ
АДМИНИСТРАЦИИ ПЕРМСКОГО МУНИЦИПАЛЬНОГО РАЙОНА**

РАСПОРЯЖЕНИЕ

28.02.2022

№ 668

**Об установлении публичного
сервитута на часть земельных
участков**

В соответствии со ст. 23, гл. V.7 Земельного кодекса Российской Федерации, Федеральным законом от 25.10.2001 № 137-ФЗ «О введении в действие Земельного кодекса Российской Федерации», пп. 3.7.5 п. 3.7 разд. 3 Положения о комитете имущественных отношений администрации Пермского муниципального района, утвержденного решением Земского Собрания Пермского муниципального района Пермского края от 22.12.2016 № 178, на основании ходатайства открытого акционерного общества «Межрегиональная распределительная сетевая компания Урала» (ИНН 6671163413, ОГРН 1056604000970) (далее - ОАО «МРСК Урала») от 09.12.2021 № 10425:

1. Установить публичный сервитут общей площадью 196 кв.м на часть следующих земельных участков

- с кадастровым номером 59:32:5160006:1547, расположенный по адресу: Пермский край, Пермский район, Кукуштанское с/п, западнее с. Курашим;

- с кадастровым номером 59:32:5160006:1543, расположенный по адресу: Пермский край, Пермский район, Кукуштанское с/п, западнее с. Курашим;

- с кадастровым номером 59:32:5160006:1529, расположенный по адресу: Пермский край, Пермский район, Кукуштанское с/п, западнее с. Курашим;

- с кадастровым номером 59:32:5160006:1528, расположенный по адресу: Пермский край, Пермский район, Кукуштанское с/п, западнее с. Курашим.

Цель: Для подключения (технологического присоединения) к сетям инженерно-технического обеспечения: «Строительство ВЛ 0,4 кВ для электроснабжения поселка Кукуштан (4500058205)».

Срок: 49 лет.

2. Утвердить границы публичного сервитута земельных участков, указанных в п. 1 настоящего распоряжения, согласно прилагаемой схеме расположения границ публичного сервитута.

3. Срок, в течение которого использование указанных в п. 1 настоящего распоряжения земельных участков в соответствии с их разрешенным использованием будет невозможно или существенно затруднено в связи с осуществлением сервитута – не позднее чем 3 (три) месяца после завершения строительства.

4. Порядок установления зон с особыми условиями использования территорий и содержание ограничений прав на земельные участки в границах таких зон установлен Постановлением Правительства РФ от 24.02.2009 № 160 «О порядке установления охранных зон объектов электросетевого хозяйства и особых условий использования земельных участков, расположенных в границах таких зон».

5. Плата за публичный сервитут устанавливается в соответствии с Федеральным законом от 29.07.1998 № 135-ФЗ «Об оценочной деятельности в Российской Федерации» и методическими рекомендациями, утверждёнными приказом Минэкономразвития России от 04.06.2019 № 321.

6. Комитету имущественных отношений администрации Пермского муниципального района в течение 5 рабочих дней со дня подписания настоящего распоряжения:

6.1. Направить настоящее распоряжение правообладателям земельных участков, указанных в п. 1 распоряжения;

6.2. Направить настоящее распоряжение в Управление Федеральной службы государственной регистрации, кадастра и картографии по Пермскому краю;

6.3. Направить настоящее распоряжение в ОАО «МРСК Урала», а также сведения о лицах, являющихся правообладателями земельных участков, сведения о лицах, подавших заявления об учете их прав (обременений прав) на земельные участки, способах связи с ними, копии документов, подтверждающих права указанных лиц на земельные участки;

6.4. Направить в администрацию Кукуштанского сельского поселения настоящее распоряжение для опубликования в порядке, установленном для официального опубликования (обнародования) муниципальных правовых актов уставом поселения.

7. Разместить настоящее распоряжение на сайте Пермского муниципального района www.permraion.ru.

8. Настоящее распоряжение вступает в силу со дня его подписания.

9. Контроль исполнения распоряжения оставляю за собой.

И. о. председателя комитета

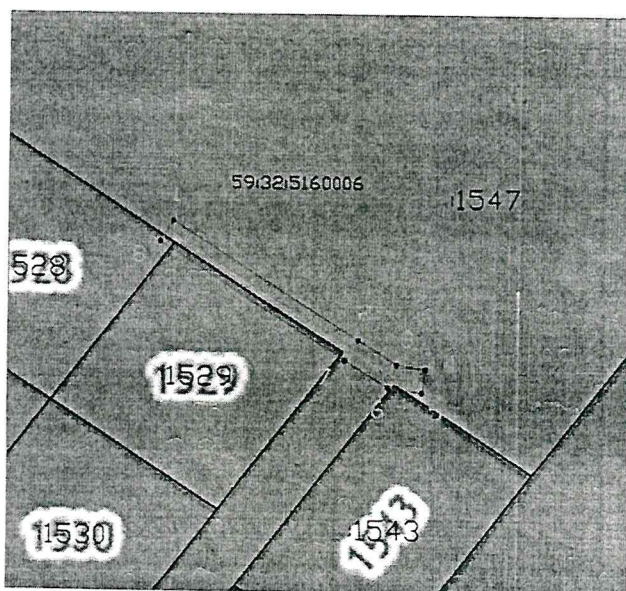


М.В. Королева

Приложение
к распоряжению
комитета имущественных
отношений администрации
Пермского муниципального района
от 28.02.2022 № 668

Схема расположения границ публичного сервитута

Объект: "Строительство ВЛ 0,4 кВ для электроснабжения поселка Кукуштан (4500058205)"
 Местоположение: Пермский край, муниципальный район Пермский, сельское поселение Кукуштанское
 Площадь земель или части земельного участка, кв.м.: 196
 Категория земель: земли сельскохозяйственного назначения
 Вид разрешенного использования: -



Используемые условные знаки и обозначения:

- Обозначение характерной точки границы
- Границы публичного сервитута
- Граница земельного участка, сведения о которой содержатся в ЕГРН
- 122 Обозначение кадастрового номера земельного участка
- Граница кадастрового квартала
- 044 Обозначение кадастрового квартала
- Проектное местоположение инженерного сооружения

Масштаб 1:1000

Каталог координат (Система координат МСК-59, 2 зона)				
Обозначение характерных точек границ	Координаты		Метод определения координат и средняя квадратическая погрешность	Площадь, кв.м.
	X	Y		
1	477424,52	2252155,08	Метод спутниковых геодезических измерений (определений) 0,1	196
2	477404,96	2252185,25		
3	477400,91	2252191,53		
4	477400,18	2252196,29		
5	477396,23	2252195,68		
6	477397,08	2252190,08		
7	477401,6	2252183,08		
8	477421,16	2252152,91		
1	477424,52	2252155,08		

